

ΠΕΡΙΕΧΟΜΕΝΑ

Πρόλογος	10
Ευχαριστίες	14
Εισαγωγή	15
1. Σχέδιο	21
2. Στρατηγική σε Κερδισμένες Θέσεις	31
2.1 Υπεροχή Υλικού	35
2.2 Υπεροχή Χώρου	47
2.3 Υπεροχή Χρόνου	56
Ασκήσεις	65
3. Επίθεση στον Βασιλιά	73
Ασκήσεις	84
4. Οι Λειτουργίες των Κομματιών	87
«Όταν κάνουμε πάρτι, φωνάζουμε όλους τους φίλους μας»	89
4.1 Ο Πύργος	91
ανοιχτή στήλη	93
ημιανοιχτή στήλη	97
παθητικός Πύργος	98
4.2 Ο Αξιωματικός	101
ανοιχτή διαγώνια	101
“κακός” Αξιωματικός	104
ζεύγος Αξιωματικών	108
“ανόμοιοι” Αξιωματικοί	112
4.3 Ο Ίππος	114
κεντροποίηση και ισχυρό τετράγωνο	114
αποκεντροποιημένος Ίππος	117
4.4 Αντιπαράθεση Αξιωματικού με Ίππο	119
4.5 Η Βασίλισσα	128
ισχυρή Βασίλισσα	128
περιορισμένη Βασίλισσα	134
4.6 Ο Βασιλιάς	136
Ασκήσεις	138

5. Τα Πιόνια – «Η Ψυχή της Παρτίδας»	145
5.1 Συνεργασίες	146
5.2 Ελεύθερο Πιόνι	152
5.3 Πλειονότητες Πιονιών	159
5.4 “Νησίδες” και “απομονωμένα” Πιόνια	164
5.5 Το “Κλασικό” Απομονωμένο Πιόνι	168
5.6 Διπλωμένα Πιόνια	171
5.7 “Καθυστερημένο” Πιόνι	174
5.8 “Κρεμασμένα” Πιόνια	178
Ασκήσεις	181
6. Η Τέχνη των Αλλαγών	185
6.1 Αλλαγές Κομματιών	187
6.2 Η Σημασία της Διατήρησης της Έντασης	196
6.3 Αλλαγές Πιονιών	198
6.4 Διασπάσεις Πιονιών	201
Ασκήσεις	207
7. Μέτωπα Μάχης	211
7.1 Αντίθετα Μέτωπα Μάχης	215
7.2 Αποτελεσματικότητα	219
7.3 Ταχύτητα	226
7.4 Τεχνητή Υλική Υπεροχή	228
Ασκήσεις	231
8. Περιγραφή Θέσης, Εκτίμηση και Σχέδιο	235
9. Υλικές Ασυμμετρίες	243
9.1 Πύργος Εναντίον “Ελαφρών” Κομματιών	244
9.2 Βασίλισσα Εναντίον Κομματιών	247
9.3 “Στρατηγικές” Θυσίες	251
Ασκήσεις	256
Επίλογος	257
Σκακιστικό Λεξικό	261
Λύσεις των Ασκήσεων	279
Βιβλιογραφία	305
Ευρετήριο Ονομάτων	309
Βιογραφικό σημείωμα του συγγραφέα	315

ΕΙΣΑΓΩΓΗ

*«Κανένα βιβλίο δεν μπορεί να σου μάθει πώς να παίζεις.
Το μόνο που μπορεί να προσφέρει είναι να σου δείξει τον δρόμο.
Τα υπόλοιπα θα τα διδαχθείς μέσα από την εμπειρία.
Αν παράλληλα μπορεί να χρησιμοποιηθεί και ένας δάσκαλος,
τότε ο μαθητής θα μάθει ακόμα ταχύτερα.»*

–Jose Raul Capablanca

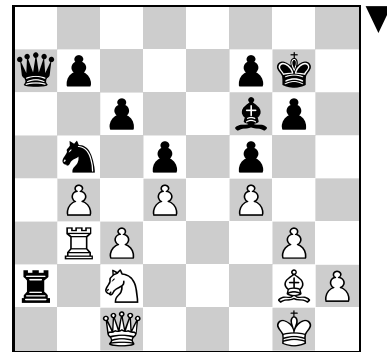
Το διαρκές πρόβλημα κάθε αθλητή, όχι μόνο του σκακιού, είναι η επιλογή της επόμενης πράξης του. Ειδικά για το σκάκι εκφράζεται ως πρόβλημα επιλογής της επόμενης κίνησης: «τι πρέπει να παίζω;»

Κάποιες φορές βέβαια, όπως όταν υπάρχει άμεσο ματ ή αποφασιστικό κέρδος υλικού, η απάντηση είναι εύκολη. Πιο συχνά όμως η απάντηση του ερωτήματος «τι πρέπει να παίζω;» απαιτεί ως προϋπόθεση την εφαρμογή αλληλουχίας αναλυτικών συλλογισμών, με την οποία συνεκτιμούμε τα τακτικά και τα στρατηγικά στοιχεία της θέσης. Αυτά τα στοιχεία συναποτελούν κάθε στιγμή μια ενότητα, με καθένα τους να έχει το δικό του ειδικό βάρος ανάλογα με τη συγκεκριμένη θέση.

Πού όμως βρίσκεται το όριο που χωρίζει τη στρατηγική από την τακτική; Επιγραμματικά η στρατηγική μας βοηθά να απαντήσουμε στο ερώτημα «τι πρέπει να κάνουμε;», ενώ η τακτική στο «πώς θα κάνουμε αυτό που πρέπει να κάνουμε;».

Τα τακτικά στοιχεία κυριαρχούν, όταν οι δυο στρατοί έχουν ήδη έρθει σε στενή επαφή και υπάρχουν άμεσες δικές μας απειλές που μπορούν να εκ-

τελεστούν, ή άμεσες εχθρικές απειλές που πρέπει να αντιμετωπιστούν, ώστε η επόμενη κίνησή μας καθορίζεται από αυτές τις ανάγκες. Παρόμοιες κινήσεις υπάγονται στην κατηγορία της τακτικής, π.χ. σε άμεσο ματ ή όπως φαίνεται ξεκάθαρα στην ακόλουθη σχετικά περίπλοκη θέση:



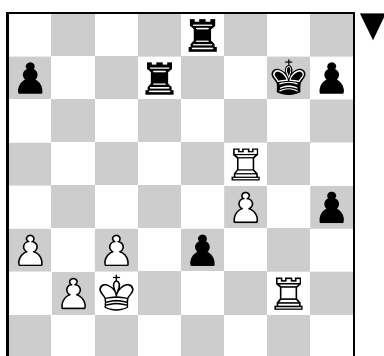
A. Indjic - A. Erigaisi

Βουδαπέστη, 14 Σεπτεμβρίου 2024

Κάθε μαύρο κομμάτι βρίσκεται καλύτερα τοποθετημένο από το αντίστοιχο λευκό, ώστε δεν ξενίζει ότι υπάρχουν αρκετοί τρόποι να εξασφαλιστεί η νίκη. Με τόσο μεγάλη υπεροχή, δεδομένου ότι παρατηρούνται αρκετές άμεσες και έμμεσες επαφές μεταξύ των αντίπαλων στρατών, έχει νόημα να αναλύονται πρώτα κινήσεις που περιο-

ρίζουν αισθητά τις επιλογές της αμυνόμενης παράταξης, δηλαδή σαχ και παρσίματα. Πράγματι, η συγκριτικά αποτελεσματικότερη ιδέα αποδείχθηκε ότι συνίσταται στην “ψευδοθυσία” **38... ♗×γ3**, ώστε μετά από **39. ♖×γ3** (δεν υπάρχει τίποτα καλύτερο) **♕×δ4+ 40. ♗×δ4 ♖a1** (η μοναδική κίνηση που κερδίζει σε αυτό το σημείο, αλλά φυσικά είχε προβλεφθεί έγκαιρα), τα λευκά εγκατέλειψαν **(0-1)** απολύτως δικαιολογημένα.

Αντίστοιχα περιορισμένη μπορεί να είναι η επιλογή, όταν χρειάζεται να προδούμε σε κάποια αμυντική ενέργεια:



Ding Liren - D. Gukesh

Σιγκαπούρη, 1 Δεκεμβρίου 2024 (6)

Παίχτηκε πολύ σωστά **43... ♔08**, αφού τραγικό λάθος θα αποδεικνυόταν η εναλλακτική δυνατότητα **43... ♔06**, γιατί θα ακολουθούσε **44. ♖ζ6+ ♕05 45. ♖η5#**. Η μάχη ολοκληρώθηκε με **44. ♖ε2 ♕η7 45. ♖η2+ ♕08 46. ♖ε2 ♕η7** και ανταλλαγή χειραψίας (½-½), επειδή μετά από **47. ♖η2+** θα προέκυπτε τριπλή επανάληψη της ίδιας ακριβώς θέσης.

*«Η στρατηγική απαιτεί σκέψη,
η τακτική απαιτεί παρατήρηση.»*

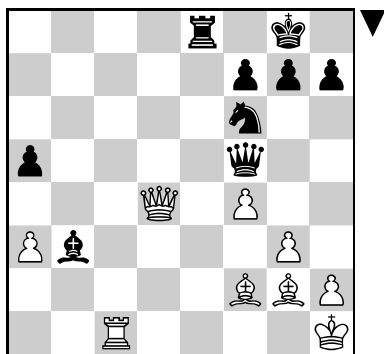
–Max Euwe

Προφανώς υπάρχουν και πολυπλοκότερες καταστάσεις, στις οποίες μια τακτική αντιμετώπιση προέχει. Οι έννοιες της απειλής και του συνδυασμού εμφανίζονται σε πιο σύνθετες μορφές, αλλά η ουσία της σκακιστικής σκέψης παραμένει ίδια, χρειάζεται δηλαδή να προσανατολιστεί σε τακτικά μοτίβα και να πραγματοποιηθούν συγκεκριμένοι υπολογισμοί.

Στις περισσότερες θέσεις όμως οι τακτικές ανάγκες που απαιτείται να φροντιστούν είναι λίγες και σχετικά ασήμαντες. Τότε η στρατηγική σκέψη αποκτά ιδιαίτερη σημασία, γιατί μας επιτρέπει να αποφασίσουμε σωστότερα για την πορεία που είναι σκόπιμο να ακολουθήσουμε, παρόλο που δεν υπάρχουν προφανή σημάδια να μας κατευθύνουν.

Με άλλα λόγια η στρατηγική στο σκάκι (και σε πολλά άλλα πράγματα) μας υποδεικνύει τι μπορούμε και συχνά τι πρέπει να κάνουμε, όταν αυτό δεν είναι καθόλου ξεκάθαρο. Η στρατηγική σκέψη μάς βοηθά να εντοπίσουμε ανάγκες και στόχους που δεν φαίνονται με πρώτη ματιά, ώστε να καταστρώσουμε ένα μακροπρόθεσμο σχέδιο που θα είναι σύμφωνο με αυτές τις ανάγκες και τους στόχους, αντί να παίζουμε κινήσεις ανεξάρτητες μεταξύ τους, ουδέτερες, ή καμιά φορά ασυνάρτητες. Η στρατηγική σκέψη προσφέρει

στο παιχνίδι μας συνοχή και ενιαία φόρμα, ώστε να αξιοποιούμε το μέγιστο των δυνατοτήτων του συνόλου του στρατού μας.



A. M. Garcia - M. Tal

Πάλμα ντε Μαγιόρκα, Δεκέμβριος 1966

Ο πρώην παγκόσμιος πρωταθλητής (1960-1) πραγματοποίησε την προώθηση **27...θ5**, ώστε να δημιουργήσει προοπτικές επίθεσης εναντίον του ♔, χωρίς να έχει υπολογίσει κάτι συγκεκριμένο. Ταυτόχρονα, εξάνημισε τον κίνδυνο ματ στην 8^η οριζόντια, ώστε να μπορεί να χρησιμοποιήσει όλα ανεξαιρέτως τα κομμάτια του σε ενεργητικούς ρόλους. Μετά από **28.♔η1 θ4 29.♕ζ3 θ3 30.♖ε1 ♖×ε1+ 31.♕×ε1**, έκρινε ότι συμφέρει να πραγματοποιήσει την αλλαγή **31...♕δ5 32.♕×δ5 ♗×δ5**, ώστε η ♔ του να συνεργαστεί με το ♜θ3 για να δημιουργήσει απειλές χρησιμοποιώντας τα λευκά τετράγωνα. Η μάχη ολοκληρώθηκε με **33.♕×α5 ♖δ1+ 34.♔ζ2 ♖θ1 35.♔ε2 ♖×θ2+ 36.♖ζ2 ♖θ1 37.♖ζ3 ♖×ζ3+ 38.♔×ζ3 ♗ε3**, και τα λευκά εγκατέλειψαν **(0-1)**, μια και

η προαγωγή του ♜θ δεν μπορούσε να εμποδιστεί με κανέναν τρόπο. Η παρτίδα χάθηκε λίγο μετά την προώθηση του ♜θ όχι τόσο από συγκεκριμένα λάθη, αλλά επειδή ο Tal πραγματοποίησε ουσιαστική πρόοδο, ενώ ο Medina Garcia αντέδρασε στατικά με ορισμένες μη παραγωγικές κινήσεις. Αν είχε υποψιαστεί, αντιληφθεί ή προσδιορίσει έγκαιρα τον κίνδυνο, θα προτιμούσε κινήσεις όπως **29.♖γ5** ή **30.♖γ5**, για να διεκδικήσει αλλαγή ♖ (αντί ♗) και ταυτόχρονα να απειλήσει νωρίτερα το ♜α5.

*«Τα τακτικά προκύπτουν
από θέση υπεροχής.»*

–Robert Fischer

Προαπαιτούμενο της στρατηγικής σκέψης είναι η αποδοχή της ανάγκης για εφαρμογή της. Οι περισσότεροι νέοι σκακιστές και νέες σκακίστριες δεν αντιλαμβάνονται τη χρησιμότητά της, επειδή ασχολούνται υποχρεωτικά με τακτικές δυνατότητες που μπορούν να αναστρέψουν ριζικά την εξέλιξη της παρτίδας, όπως παρσίματα και ισχυρές απειλές. Αφού πρώτα εξοικειωθούν με τις βασικότερες τακτικές δυνατότητες, τότε μόνο μπορούν να ασχοληθούν με τις αρχές του στρατηγικού παιχνιδιού και με τις προχωρημένες εφαρμογές της στρατηγικής σκέψης.

Ο πρώτος μεγάλος «στρατηγός» του σκακιού ήταν ο François-André Danican Philidor (1726-1795), ο οποίος βρισκόταν πολύ μπροστά από την εποχή του. Επειδή ήταν αισθητά

ισχυρότερος από τους συγχρόνους του, οι ιδέες του δεν βρήκαν πρόσφορο έδαφος και άμεση ανταπόκριση. Ακόμα και όταν προσπαθούσε να εφαρμόσει ένα μακρόπνοο στρατηγικό σχέδιο, οι αντίπαλοι του Philidor πραγματοποιούσαν σοβαρά τακτικά λάθη και έχαναν προτού αυτός ξεδιπλώσει πάνω στη σκακιέρα την πραγματική ουσία της σκέψης του. Καθόλου περιέργο λοιπόν ότι στο μνημειώδες σύγγραμμά του «*Analyse du jeu des Échecs*» παρουσιάζει αρκετές φανταστικές παρτίδες που σχεδίασε ο ίδιος, ώστε το παιχνίδι και των δύο αντιπάλων να έχει ικανοποιητικό επίπεδο, δηλαδή υψηλότερο από αυτό των σκακιστών του 18ου αιώνα. Δεν ανταποκρινόταν όμως στην πραγματικότητα της εποχής, με αποτέλεσμα η αξία του Philidor να αναγνωριστεί πολύ αργότερα.

Ο κλήρος έλαχε στον Wilhelm Steinitz (1836-1900) να διατυπώσει πρώτος μια πλήρη στρατηγική θεώρηση του σκακιού έναν ολόκληρο αιώνα αργότερα. Ο Steinitz ευνοήθηκε ιστορικά, γιατί έζησε σε μια περίοδο με ανεπτυγμένο και πολύ εξελιγμένο το τακτικό παιχνίδι, ώστε η ανάγκη να έχει αυτό και στρατηγικές βάσεις ήταν πια αρκετά έντονη.

«Η στρατηγική χωρίς τακτική είναι ο πιο αργός δρόμος προς τη νίκη. Η τακτική χωρίς τη στρατηγική είναι ο θόρυβος πριν από την ήττα.»

– Sun Tsu
(«*Η Τέχνη του Πολέμου*»)

Οι έρευνες και η πρακτική του Steinitz και των επιγόνων του έδειξαν ότι, όταν τα πράγματα βρίσκονται σε οριακό σημείο, προτεραιότητα έχει η τακτική. Τα οριακά σημεία συνήθως προκύπτουν, όταν ο χρόνος αναδεικνύεται σε πρωταρχική παράμετρο της μάχης, όταν δηλαδή κάτι πρέπει να γίνει ταχύτατα.

Αντίθετα, όταν τα πράγματα είναι σχετικά ήρεμα και δεν υπάρχουν άμεσες ανάγκες ή απειλές που χρειάζεται να φροντιστούν, ο σωστός μακροπρόθεσμος σχεδιασμός μπορεί να παίξει καθοριστικό ρόλο. Προς αυτήν την κατεύθυνση, είναι σκόπιμο να μπορούμε να διακρίνουμε πρόσκαιρα και μόνιμα χαρακτηριστικά της θέσης, διάκριση που ήδη είχε προτείνει τον 19ο αιώνα ο Steinitz και που σε μεγάλο βαθμό χάρη σε αυτήν αναδείχθηκε επίσημος παγκόσμιος πρωταθλητής το 1886, ο πρώτος στην ιστορία του σκακιού.

Η στρατηγική λοιπόν σχετίζεται περισσότερο με όσα χαρακτηριστικά της θέσης έχουν διάρκεια και με πιο μακροπρόθεσμες ιδέες. Η βελτίωση της στρατηγικής αντίληψης μας επιτρέπει να ξεφεύγουμε από την ανασφάλεια που προκαλεί η απουσία συγκεκριμένης δράσης, ώστε από την αμφιβολία για το μέλλον να προχωρούμε σε παραγωγικές επιλογές με αυξημένη αυτοπεποίθηση για την ορθότητά τους.

Με άλλα λόγια, όπως σε έναν πραγματικό πόλεμο, οι αβεβαιότητες και οι κίνδυνοι που δίνουν την αίσθηση του απρόβλεπτου και του ανεξέλεγκτου δεν αποτελούν μόνο εμπόδια που χρειάζεται να ξεπεραστούν, αλλά και

ευκαιρίες που μπορεί και πρέπει να αξιοποιηθούν. Σε αυτό το πλαίσιο το παρόν βιβλίο εξετάζει αναλυτικά τα σημαντικότερα στοιχεία της στρατηγικής στο σκάκι.

*«Μείζων πασών των αρετών
η διάκρισις.»*

–Ισαάκ ο Σύρος

Σε αυτό το βιβλίο θεωρούνται δεδομένες οι βασικές γνώσεις, για να παίξει κανείς σκάκι, όλοι δηλαδή οι κανόνες του παιχνιδιού, και επίσης η κατανόηση της σημειογραφίας, με τα κομμάτια να απεικονίζονται με ιδεογράμματα. Μια κάπως ασυνήθιστη μέθοδος που χρησιμοποιείται είναι η περιγραφή τμημάτων της σκακιέρας με γεωγραφικούς όρους, όπως «βορειοανατολική γωνία». Οι όροι στρατηγικής αναπτύσσονται συνήθως, όταν προ-

τοπαρουσιάζονται, για διευκόλυνση όμως υπάρχει ένα λεξικό σκακιστικής ορολογίας αμέσως μετά τον Επίλογο.

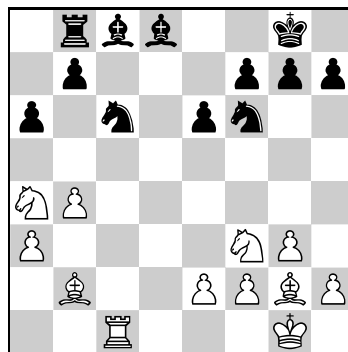
Για παράδειγμα στο βιβλίο θα χρησιμοποιηθούν βασικές έννοιες, όπως “απειλή”, αλλά θα εστιάσουμε περισσότερο σε πιο σύνθετες και πιο περίπλοκες έννοιες, όπως “πρωτοβουλία”, η οποία βασίζεται στην έννοια της απειλής, καθώς σχετίζεται άμεσα με τη δυνατότητα δημιουργίας απειλών. Η παράταξη που διαθέτει πρωτοβουλία ελέγχει την κατεύθυνση της εξέλιξης της μάχης, ακόμα και όταν αυτή δεν μπορεί να καθοριστεί επακριβώς.

Όπως συμβαίνει σε κάθε πορεία προς το άγνωστο, έτσι και στην εφαρμογή στρατηγικής σκέψης χρειάζονται κάποιες βασικές γνώσεις και ικανότητες. Πρώτιστα όμως απαιτείται η διάθεση να αντιμετωπίσουμε αυτό που με πρώτη ματιά μοιάζει χαστικό. Καλό ταξίδι!

βληθεί σθεναρότερη αντίσταση. Αξίζει ίσως να προστεθεί ότι η προώθηση 14...b5 αποδεικνύεται καταστροφική, γιατί αφήνει ακάλυπτα 2(!) μαύρα κομμάτια πάνω στις ανοιχτές γραμμές δράσης των εχθρικών δυνάμεων. Τότε υπάρχουν πολλοί τρόποι, για να κερδηθεί υλικό, ο αποτελεσματικότερος από τους οποίους είναι 15. ♖d4 π.χ. 15... ♗xg4 16. ♕xg8 κλπ.

Η νέα καθόλου παραγωγική επιλογή 14... ♖b8 καθιστά τη θέση ήδη στρατηγικά χαμένη για τα μαύρα. Χάρη στον ελιγμό 15. ♗a4, ο ♗ κατευθύνεται προς το αδύνατο σημείο b6, το πιο ευάλωτο στην εχθρική διάταξη, ενώ φυσικά μπορεί επίσης να χρησιμοποιήσει το ισχυρό τετράγωνο γ5. Ιδιαίτερα σημαντικό είναι ότι ταυτόχρονα ελευθερώνεται η διαγώνια a1-θ8, με αποτέλεσμα τα μαύρα να μην μπορούν πια να παίξουν 15... ♕d7, επειδή σε αυτή την περίπτωση ακολουθεί 16. ♕xζ6 ♕xζ6 17. ♖xδ7. Επιπρόσθετα ανοίγει και η στήλη γ για τον ♖. Η αντίδραση 15... ♖b8 ανταλλάσσει ένα μη ανεπτυγμένο μαύρο κομμάτι με ένα πολύ καλά τοποθετημένο λευκό ισοδύναμης αριθμητικής αξίας, με κόστος την οπισθοχώρηση ενός ανεπτυγμένου μαύρου “ελαφρού” κομματιού. Κατά συνέπεια παρέχεται στα λευκά η δυνατότητα να πραγματοποιήσουν άλλη μια κίνηση που θα είναι αισθητά πιο παραγωγική από την αντίστοιχη των μαύρων. Μετά από 16. ♖xδ8+ ♕xδ8 αδυνατίζει το τετράγωνο γ5, στοιχείο που τα λευκά μπορούν να αξιοποιήσουν με σχετική άνεση, αλλά το εναλλακτικό πάριμο

16... ♗xδ8 έχει το μειονέκτημα ότι οδηγεί στην απώλεια του ελέγχου του ακόμα σημαντικότερου τετραγώνου ε5, ώστε στη συνέχεια 17. ♕e5 ♖a8 18. ♗b6 ♖a7 τα λευκά μπορούν να διαλέξουν ανάμεσα στο άμεσο πάριμο 19. ♗xγ8 και στον εγκλωβισμό του ♖ με 19. ♕b8. Αξίζει να προσεχθεί η διαφορά που παρουσιάζεται ανάμεσα στην αλλαγή των ♔ και την αλλαγή των ♖: ενώ στην πρώτη περίπτωση η παράταξη που τη δέχτηκε απάντησε με μια πολύ χρήσιμη κίνηση (ανάπτυξη ♖), στη δεύτερη απάντησε με κίνηση που δεν θα ήθελε καθόλου να εκτελέσει (“αντι-ανάπτυξη” ♕). Και στις δύο αλλαγές δηλαδή τα λευκά κέρδισαν χρόνο. Αυτός ο επιπλέον χρόνος συνδυαζόμενος με το προβάδισμα που τα λευκά είχαν ήδη αποκτήσει οδηγεί αμέσως σε ξεκάθαρη υπεροχή χώρου και σύντομα σε υλικό κέρδος.



Έφτασε η στιγμή για τα λευκά κομμάτια να περάσουν τη φανταστική διαχωριστική γραμμή ανάμεσα στην 4^η και στην 5^η οριζόντια, με τον Έλληνα γκρανμέτρ να προκρίνει την κίνηση 17. ♗e5, αντί για την επίσης πολύ καλή 17. ♗γ5. Ο λόγος είναι ότι

έτσι ανοίγει επιπρόσθετα η σημαντική διαγώνια θ1-α8, ώστε ο ♖γ6 γίνεται ευάλωτος και οι επιλογές των μαύρων περιορίζονται αισθητά. Πρέπει πάντως να σημειωθεί ότι εξίσου αποτελεσματική εφαρμογή της ίδιας ιδέας ήταν να συμβεί μία κίνηση νωρίτερα, δηλαδή χωρίς την αλλαγή των ♖ στο δ8. Ακολούθησε **17... ♗ε7** (όχι βέβαια **17... ♗×ε5** **18. ♕×ε5 ♖α8** **19. ♖δ1**, γιατί δεν υπάρχει ικανοποιητική απάντηση π.χ. **19... ♕ε7** **20. ♗β6** ή **19... ♕δ7** **20. ♕×ζ6 ♕×α4** **21. ♖×δ8+** κλπ., αλλά το αποτέλεσμα είναι ότι τα λευκά πραγματοποιούν πάλι μια ιδιαίτερα παραγωγική ενέργεια έναντι μιας ουδέτερης ή μειονεκτικής των μαύρων) **18. ♗γ4** (εξαιρετική αναδίπλωση, γιατί στοχεύει στα τετράγωνα β6 και δ6, ενώ ταυτόχρονα ελευθερώνει το τετράγωνο ε5 για τον ♕) **65** (προφανώς αυτή η αντίδραση είχε προβλεφθεί από τον Θεοδώρου μαζί με την κατάλληλη απάντηση) **19. ♕ε5** (ο ♖ αιχμαλωτίζεται στην καρδιά του δικού του στρατοπέδου και έτσι αναδεικνύεται η κυριαρχία των λευκών στις ανοιχτές γραμμές, ώστε τα υπόλοιπα είναι πια ζήτημα τεχνικής) **♖β7** **20. ♕×β7 ♕×β7** **21. ♕×ζ6** (εξίσου αποτελεσματικές ιδέες είναι αμέσως **21. ♗γ5** και **21. ♗δ6**, αφού σε κάθε περίπτωση τα λευκά διατηρούν αποφασιστικό προβάδισμα σε υλικό χωρίς να χάνουν το στρατηγικό τους πλεονέκτημα ή να επιτρέπουν ουσιαστικό αντιπαιχνίδι στα μαύρα) **η×ζ6** **22. ♗γ5 ♕δ5** **23. ♗ε3 ♕γ6** **24. ♗×α6 ♕β6** (οι απώλειες του ♖ και του ♗α6 επιτρέπουν στα μαύρα



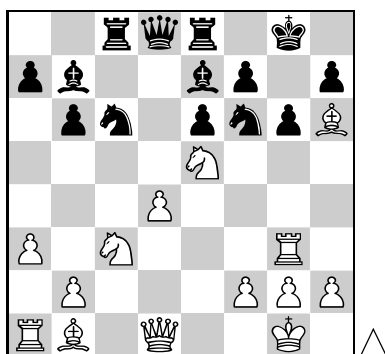
Νικόλας Θεοδώρου

(φωτ.: Νίκη Ρήγα)

να δραστηριοποιήσουν τα κομμάτια τους, όχι όμως και να ορίσουν στόχους ή έστω κάποιο σχέδιο περαιτέρω βελτίωσης της τοποθέτησής τους, γι' αυτό πολύ ήρεμα και χωρίς βιασύνη τα λευκά πραγματοποιούν πρόοδο στην τοποθέτηση των δυνάμεών τους) **25. ♗γ5 ♖η7** **26. ζ4** (η κεντροποίηση του ♖ αποτελεί βασική ιδέα στα περισσότερα φινάλε, αλλά στη συγκεκριμένη θέση ο ♖ δεν μπορεί να δράσει άμεσα και προετοιμάζεται να συνεισφέρει ανάλογα με τις εξελίξεις που θα προκύψουν) **♖η6** **27. ♖ζ2 ζ5** (τα μαύρα διεκδικούν κι αυτά λίγο χώρο, πάντως κάθε πρόωθηση ♗ δημιουργεί κάποιες αδυναμίες π.χ. οι λευκοί ♗ αποκτούν τώρα πρόσβαση στο τετράγωνο ε5) **28. ♗γ2 ♗δ5** **29. ♗δ4 ♕ε8**

ΤΟ “ΚΛΑΣΙΚΟ” ΑΠΟΜΟΝΩΜΕΝΟ ΠΙΟΝΙ

Υπάρχει μια ειδική περίπτωση απομονωμένου Δ για το οποίο έχουν γραφτεί ολόκληρα βιβλία, επειδή παρουσιάζεται πολύ συχνά σε παρτίδες και διαθέτει εμφανή πλεονεκτήματα και μειονεκτήματα. Αυτό το Δ βρίσκεται μόνο στο κέντρο της σκακιάρας και προσφέρει υπεροχή χώρου στην παράταξη που το έχει, αλλά αποτελεί ευάλωτη νησίδα και η ανάγκη να υποστηριχθεί μπορεί να δημιουργήσει προβλήματα. Εδώ μπορούμε να μελετήσουμε μόνο ορισμένες τυπικές θέσεις και να χαράξουμε γενικές κατευθύνσεις.

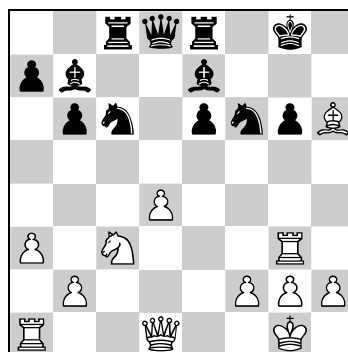


R. Keene - A. Miles

Χέιστινγκς, 12 Ιανουαρίου 1976

Η υπεροχή χώρου που προσφέρει το κλασικό Δ δ αναδεικνύεται σε θέσεις όπως αυτή, εφόσον αξιοποιηθεί η ευχέρεια μεταφοράς δυνάμεων προς την πτέρυγα του βασιλιά. Σχεδόν όλα τα λευκά κομμάτια επιτίθενται στον αντίπαλο ♞ ή είναι έτοιμα να του επιτεθούν. Τα μαύρα θέλουν να πραγματοποιήσουν την αλλαγή του επικίνδυνου ♞ ε5, αλλά δεν προλαβαίνουν εξαιτίας της διπλής

θυσίας **18.** $\text{♞}\times\eta6$ $\text{♞}\times\eta6$ (το εναλλακτικό πάρσιμο 18... $\text{ζ}\times\eta6$ αντιμετωπίζεται με τον ίδιο τρόπο) **19.** $\text{♞}\times\eta6$ $\text{ζ}\times\eta6$ (η προσπάθεια 19... $\text{♞}\delta6$ αποτυγχάνει μετά από 20. $\text{♞}\times\zeta7+$ $\text{♞}\times\zeta7$ 21. $\text{♞}\eta7+$ $\text{♞}\zeta8$ 22. $\text{♞}\zeta3$, ενώ δεν ωφελεί ούτε 19... $\text{♞}\zeta8$ 20. $\text{♞}\gamma2+$ $\text{♞}\theta8$ 21. $\text{♞}\times\zeta8$ $\text{♞}\times\zeta8$ 22. $\text{♞}\delta2$ $\text{♞}\eta8$ 23. $\text{♞}\theta3+$ $\text{♞}\eta7$ 24. $\text{♞}\theta7+$ $\text{♞}\zeta6$ 25. $\delta5$ με ακαταμάχητες απειλές π.χ. 25... $\text{ε}5$ 26. $\text{♞}\epsilon3$ $\text{♞}\delta6$ (26... $\text{♞}\gamma\epsilon7$ 27. $\text{♞}\zeta3+$) 27. $\text{♞}\theta5$ $\text{♞}\epsilon7$ 28. $\text{♞}\times\epsilon5+$ $\text{♞}\delta7$ 29. $\text{♞}\zeta5\#$).

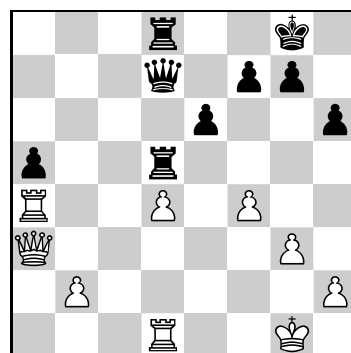


Τώρα η επίθεση δεν πρέπει να συνεχιστεί με 20. $\text{♞}\times\eta6+$, επειδή στη συνέχεια 20... $\text{♞}\theta7$ 21. $\text{♞}\delta1$ (εύκολα χάνουν 21. $\text{♞}\delta3$ $\text{♞}\epsilon5$ και 21. $\text{♞}\gamma2$ $\text{♞}\times\delta4$) $\text{♞}\times\delta4$ 22. $\text{♞}\times\zeta6+$ (προτιμότερη επιλογή από 22. $\text{♞}\eta7+$ $\text{♞}\theta8$ 23. $\text{♞}\eta6$ $\text{♞}\eta8$ 24. $\text{♞}\delta1$ $\text{♞}\times\gamma3$ 25. $\text{♞}\times\eta8+$ $\text{♞}\times\eta8$ 26. $\text{♞}\times\eta8+$ $\text{♞}\times\eta8$ 27. $\text{♞}\times\gamma3$ $\text{♞}\epsilon2+$ 28. $\text{♞}\zeta1$ $\text{♞}\times\gamma3$) $\text{♞}\zeta5$ 23. $\text{♞}\times\epsilon6$ $\text{♞}\gamma5$ τα μαύρα αμύνονται επαρκώς. Παίχθηκε πολύ σωστά **20.** $\text{♞}\delta1$ (επιλογή ακριβείας, επειδή η ♞ θα βρεθεί στο στόχαστρο των εχθρικών κομματιών στις βαριάντες

20. ♖δ3 ♘ε5 και 20. ♖γ2 ♘ε5
 21. δ×ε5 ♘ε4, οπότε τα μαύρα εξουδε-
 τερώνουν τις πιο άμεσες απειλές), ώστε
 μετά από **20... ♘ε5 21. δ×ε5 ♘ε4**
22. ♘×ε4 τα λευκά απέκτησαν υλική
 υπεροχή χωρίς να μειωθεί η ισχύς της
 επίθεσής τους. Η μάχη ολοκληρώθηκε
 με **22... ♖θ7** (άλλη χαρακτηριστική
 βαριάντα είναι 22... ♖ζ7 23. ♘δ6+
 ♗×δ6 24. ♖×η6+ ♖ε7 25. ♖η7#, ενώ
 δεν ωφελεί ούτε 22... ♖θ8 23. ♘δ6
 κλπ. και αξίζει να σημειωθεί ότι στη
 μεταγενέστερη αναμέτρηση *Demidov-*
Vasquez Schroeder, Διαδίκτυο 2024,
 δοκιμάστηκε 22... ♖γ1+ 23. ♖×γ1
 ♗×ε4, αλλά μετά από 24. ♗η5
 ♖δ5 25. ♗×ε7 ♖×ε7 26. ♖γ8+ ♖ζ7
 27. ♖θ8 ♖δ7 28. θ3 ♖ε7 29. ♖ζ6+
 ♖ε8 30. ♖γ1 τα μαύρα εγκατέλει-
 ψαν) **23. ♘ζ6+ ♗×ζ6** (αμέσως χάνει
 23... ♖×θ6 24. ♖×η6#, ενώ σε εξίσου
 γρήγορο τέλος καταλήγει η βαριάντα
 23... ♖θ8 24. ♗η7+ ♖×η7 25. ♖×η6+
 με αναπόφευκτο ματ στην επόμενη
 κίνηση) **24. ♖×η6+ ♖θ8 25. ♗η7+**
♗×η7 (ελάχιστα περισσότερο αντέχει
 25... ♖η8 26. ♗×ζ6+ ♖ζ8 27. ♖η7# ή
 27. ♖η8#) **26. ♖×η7#**. Στην επίθεση
 συμμετείχαν όλα τα λευκά κομμάτια
 εκτός από τον ♖α1. Από την άλλη
 πλευρά, η ♖ παραμένει στο αρχικό της
 τετράγωνο και οι ♖ αποδεικνύονται
 για άλλη μια φορά ανεπαρκείς για
 αμυντικές λειτουργίες.

«Μαθαίνουμε από τα λάθη μας,
 ώστε να τα διορθώσουμε
 και να κάνουμε καινούρια...»

– Vladimir Kramnik



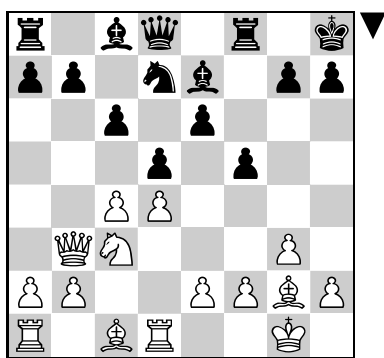
V. Korchnoi - A. Karpov

Μεράνο, 24 Οκτωβρίου 1981 (9)

Όλα τα “ελαφρά” κομμάτια έχουν
 απομακρυνθεί από τη σκακιέρα και γι’
 αυτό φαίνεται ολοκάθαρα η αδυναμία
 του ♖δ, ενώ δεν υπάρχει κανένα από
 τα συνήθη σχετικά οφέλη για τα λευκά.
 Προηγουμένως η πιθανή αξιοποίηση
 του καρφώματος του ♖δ είχε πρακτικά
 υποχρεώσει την πρόωθηση ζ2-ζ4, με την
 οποία αδυνάτισε αισθητά η άμυνα του
 ♖. Η κίνηση **34... ♖β5** ταυτόχρονα
 υποστήριξε το ♗α5 και δημιούργη-
 σε την απειλή εισβολής στο αντίπαλο
 στρατόπεδο με ... ♖β5-ε2. Η απάντη-
 ση **35. ♖δ2** άφησε ακάλυπτη την 1^η
 οριζόντια, στοιχείο που αξιοποιήθηκε
 με τη διάσπαση **35...ε5**. Μετά από
36. ζ×ε5 ♖×ε5 η νέα απειλή ... ♖ε5-
 ε1+ δημιουργεί πρακτικά αξεπέραστες
 δυσκολίες στα λευκά. Καθώς εύκολα
 χάνει 37. δ×ε5 ♖×δ2 κλπ., ίσως έπρε-
 πε να ενισχυθεί η άμυνα του ♖ με
 37. ♖ζ2. Σε αυτή την περίπτωση η
 κυριαρχία των μαύρων στις ανοιχτές
 γραμμές θα οδηγήσει σε νίκη στη
 συνέχεια 37... ♖ζ5 38. ♖×ζ5 ♖×ζ5
 39. ♖×α5 ♖β1+ 40. ♖η2 ♖×δ4 π.χ.
 στην ενδεικτική εξέλιξη 41. ♖γ3 ♖ε4+
 42. ♖η1 (χαρακτηριστική εικόνα προ-

ΑΛΛΑΓΕΣ ΠΙΟΝΙΩΝ

Μολονότι οι αλλαγές κομματιών είναι θεωρητικά σημαντικότερες, οι αλλαγές ♖ μπορούν επίσης να αποθούν καθοριστικές για την εξέλιξη της μάχης. Έχουμε ήδη διαπιστώσει πόσο η διάταξη των ♖ επηρεάζει την κινητικότητα των κομματιών, άλλοτε διευκολύνοντας την εκδήλωση της ισχύος τους και άλλοτε περιορίζοντας τη δράση τους. Στις θέσεις που ακολουθούν δίνεται έμφαση στη διατήρηση και στην εκτόνωση της έντασης μεταξύ αντίπαλων ♖, για να μελετήσουμε τις συνθήκες στις οποίες είναι σκόπιμο να πραγματοποιηθεί ή να αποφευχθεί μια αλλαγή ♖. *Σχεδόν σε κάθε αλλαγή έχει σημασία με ποιον τρόπο αυτή θα πραγματοποιηθεί και σε ποια τετράγωνα θα βρεθούν τελικά τα κομμάτια και τα ♖ κάθε παράταξης.*

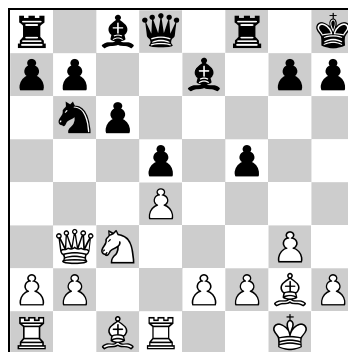


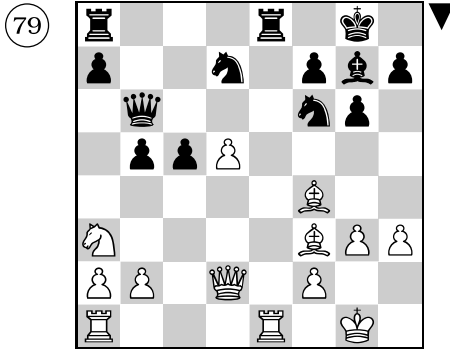
J. R. Capablanca - M. Botvinnik

Μόσχα, 1936

Τα λευκά έχουν ποσοτικά καλύτερη ανάπτυξη, αλλά πολλά από τα κομμάτια τους εμποδίζονται από τη σταθερή διάταξη των ♜. Ειδικότερα το ♜δ5 περιορίζει την κινητικότητα των ♞β3, ♞γ3 και ♞η2, καθώς επίσης έμμεσα

και του ♞δ1. Από την άλλη πλευρά τα μαύρα πρέπει κάποια στιγμή να φροντίσουν την ολοκλήρωση της ανάπτυξης των δικών τους κομματιών. Το επίκεντρο του ενδιαφέροντος βρίσκεται προφανώς στην ένταση ανάμεσα στα ♖γ4 και ♜δ5, γι' αυτό ο Botvinnik έπαιξε **11...♞β6**, προκειμένου να αυξήσει την πίεση στο ♖γ4 και να προκαλέσει την εκτόνωση της έντασης από τον αντίπαλό του. Καθώς δεν υπάρχει τρόπος να υποστηρίξουν τα λευκά το ♖γ4 με μία ακόμη δύναμη, πρέπει οπωσδήποτε να το προωθήσουν ή να το ανταλλάξουν. Αν ο Capablanca απαντούσε 12.γ5, το κέρδος χώρου και χρόνου θα ήταν μόνο φαινομενικό, επειδή μετά από 12...♞δ7 δεν θα μπορούσε να εμποδίσει ταυτόχρονα τις επικείμενες διασπάσεις ...ε6-ε5 και ...β7-β6. Αξίζει μάλιστα να σημειωθεί ότι η προώθηση του ♜ε6 δεν θα συνέφερε να πραγματοποιηθεί, όσο υπήρχε η εκκρεμότητα ανάμεσα στα ♖γ4 και ♜δ5. Ο Capablanca προτίμησε την αλλαγή **12.γ×δ5 ε×δ5**, αλλά η απομάκρυνση των ♖γ4 και ♜ε6 από τη σκακιέρα ευνοεί τα μαύρα.

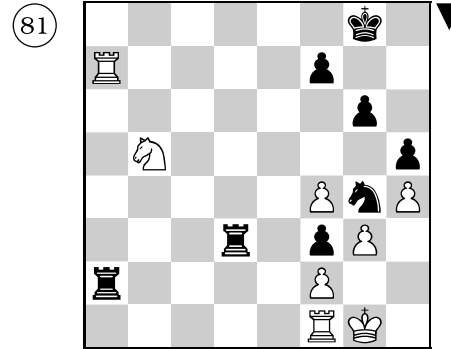




D. Gukesh - Ding Liren

Σιγκαπούρη, 3 Δεκεμβρίου 2024 (7)

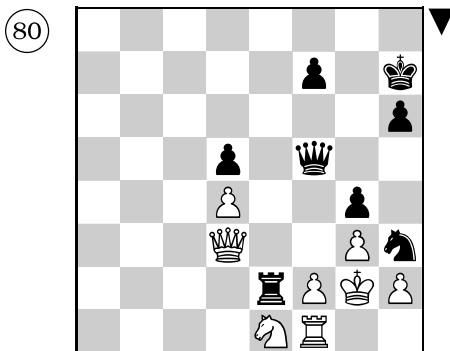
Στην παρτίδα παίχθηκε **17... ♖αδ8**.
Μήπως όμως έπρεπε να απαλυνθεί
η πίεση με τις αλλαγές 17... ♖×ε1+
18. ♖×ε1 ♖ε8;



G. Oparin - V. Kramnik

Ζυρίχη, 17 Απριλίου 2017

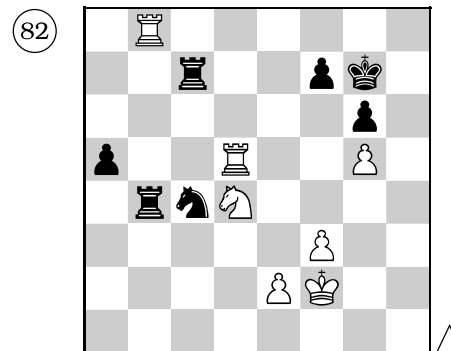
Πώς πρέπει να αντιμετωπιστεί
η πρόταση αλλαγής των ♖;



M. Muzychuk - Zhu Jiner

Γκρόσλομπινγκ, 11 Μαΐου 2025

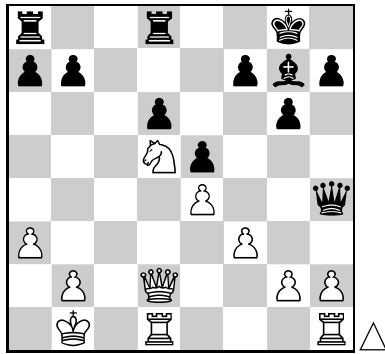
Πώς πρέπει να αντιμετωπιστεί
η πρόταση αλλαγής ♚;



V. Gunina - L. Javakhishvili



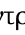
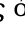

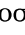
Πλόθνιβ, 14 Ιουλίου 2014



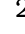


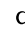
Είναι σκόπιμο να πραγματοποιηθεί
αλλαγή ♖ ή όχι;



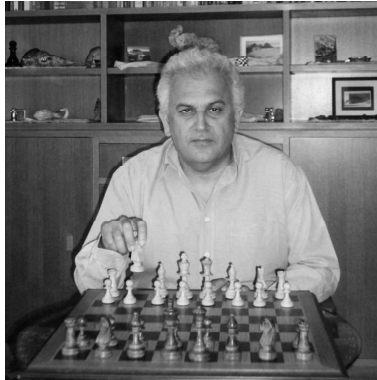
I. Boleslavsky - G. Lisitsin

Λένινγκραντ, 1956

Ο  βρίσκεται εξαιρετικά τοποθετημένος σε κεντρικό τετράγωνο, από το οποίο δεν μπορεί να εκδιωχθεί. Αντιθέτως ο  περιορίζεται πολύ από τα κεντρικά , ενώ το επιπλέον  δ6 δεν κάνει την παρουσία του ιδιαίτερα αισθητή. Κυρίαρχο στοιχείο της μάχης όμως είναι τα ροκέ σε αντίθετες πτέρυγες και σε αυτό πρέπει να βασιστεί οποιοδήποτε σχέδιο. Καθώς η κατάσταση στο κέντρο είναι στατική και θα παραμείνει έτσι για μεγάλο χρονικό διάστημα, η παράμετρος της ταχύτητας δεν έχει ουσιώδη ρόλο, σε αντίθεση με την παράμετρο της αποτελεσματικότητας. Ο Boleslavsky συνέλαβε και εξετέλεσε ένα εξαιρετικό σχέδιο, το οποίο συνίσταται στην προώθηση των  του στην πτέρυγα του βασιλιά, προκειμένου να ανοίξουν γραμμές για τα “βαριά” του κομμάτια. Τα μαύρα αδυνατούν να εφαρμόσουν παρόμοιες ιδέες στην πτέρυγα της βασίλισσας, ενώ επιπροσθέτως οι  τους δεν ανταποκρίνονται επαρκώς σε ρόλο αμυντικό. Σταδιακά τα λευκά θα εξασφαλίσουν άνοιγμα γραμμών και υπεροπλία στο επιθετικό τους μέτωπο, εξέλιξη που αν-

αμφίβολα θα έχει νικηφόρα κατάληξη. Ακολούθησε **21. ♖ε2** (σημαντικός προπαρασκευαστικός ελιγμός, επειδή στην άμεση προώθηση 21.η3 η απάντηση **21... ♜θ3** αποτρέπει την προώθηση του  θ χωρίς αλλαγή , η οποία θα συνεπαγόταν αισθητή μείωση της δύναμης κρούσης) **♙38** **22. ♜ζ1 ♜αγ8** (έπρεπε να προτιμηθεί **22... ♜δγ8**, για να μπορεί η  να επιστρέψει στο δ8 και να μην αποτελεί στόχο των εχθρικών δυνάμεων, αλλά πάλι η θέση θα ήταν μακροπρόθεσμα δύσκολη για τα μαύρα) **23.η3 ♜η5** (νέο λάθος, σοβαρότερο αυτή τη φορά, μολονότι και μετά από 23... ♜θ6 τα λευκά πάλι θα συνεχίσουν 24.θ4 με εξαιρετικές προοπτικές) **24.θ4** (ο Lisitsin προφανώς είχε παραβλέψει ότι μετά από 24... ♜×η3 η  εγκλωβίζεται με 25. ♜θ3) **♜θ6 25.η4 η5** (μετά από 25... ♜η7 26.η5 τα μαύρα θα χρειαστεί να συνεχίσουν 26...θ5, αλλά με 27.η×θ6 ×θ6 28.θ5 η5 θα δημιουργηθούν νέες σημαντικές αδυναμίες στην αμυντική τους διάταξη) **26.θ×η5 ♜×η5 27. ♜θ5 ♜η6 28.η5** (για άλλη μια φορά οι τακτικές λεπτομέρειες εξυπηρετούν την εφαρμογή του στρατηγικού σχεδίου, καθώς δεν παίζεται 28... ♜×θ5 29. ♙ζ6+) **θ6 29. ♜×θ6** (ούτε άλλωστε τώρα 29... ♙×θ6 30. ♙ε7+) **♜×η5 30. ♜θ5** (ή πάλι 30... ♜×θ5 31. ♙ζ6+), και τα μαύρα εγκατέλειψαν **(1-0)**, επειδή μετά από 30... ♜η6 (ή 30... ♜η3) 31. ♜θ1 η μετακίνηση του  στο η1 κρίνει ταχύτατα την έκβαση της μάχης. Η διαφορά παραγωγικότητας των ενεργειών των δύο αντιπάλων ήταν εμφανής.

βιογραφικό σημείωμα του συγγραφέα



Ο Ηλίας Κουρκουνάκης είναι επαγγελματίας δάσκαλος/προπονητής Σκακιού από το 1985. Έχει συνεργαστεί με πάρα πολλούς ελληνικούς συλλόγους, ιδιαίτερος με τον Σ. Ο. Χαλανδρίου επί 34 χρόνια. Οι προπονητικές του δραστηριότητες έχουν ασκηθεί διαδικτυακά σε πολλές χώρες και δια ζώσης σε τέσσερις ηπείρους. Από το 1986 κατέχει πτυχίο Ψυχολογίας του Πανεπιστημίου του Τορόντο.

Διετέλεσε Πρωταθλητής Νέων το 1978 και ισοβάθησε στην 1η θέση του Πρωταθλήματος Ελλάδος 1982. Κατέχει τον αγωνιστικό τίτλο του Διεθνούς Μετρ και έχει διακριθεί σε πολλά διεθνή τουρνουά.

Έχει δημοσιεύσει πολλά άρθρα σε περιοδικά, εφημερίδες και ιστοσελίδες και έχει συγγράψει πλήθος μονογραφιών και σημειώσεων με θέματα γύρω από το σκάκι.

Δίνει συχνά διαλέξεις για τη σχέση του σκακιού με την Εκπαίδευση, την Ψυχολογία, τις Επιστήμες και τον Κινηματογράφο.

Άλλα βιβλία του συγγραφέα:

- « Από την Ιστορία του Σκακιού » (εκδόσεις Βιβλιοσυνεργατική, 1986)
- « Σκάκι και Σύγχρονη Κοινωνία » (εκδόσεις Δελφίνι, 1995)
- « Μυστικά της Προπόνησης στο Σκάκι » (1996)
- « Σύγχρονη Σκακιστική Σκέψη » (1999)
- « Bobby Fischer - Αυτοδίδακτη Μεγαλοφυΐα » (με τον Ίκαρο Μπαμπασάκη, εκδόσεις Διόπτρα, 2004)
- « Σκάκι για αρχάριους και όχι μόνο... » (εκδόσεις Διόπτρα, 2005)
- « Jose Raul Capablanca - Διαισθητικό Ταλέντο » (με τον Ίκαρο Μπαμπασάκη, εκδόσεις Διόπτρα, 2006)

(αναλυτικό βιογραφικό υπάρχει στο LinkedIn - Ilias Kourkounakis)